

Der Treibhauseffekt – natürlich vs. verstärkt



1. Was ist der Treibhauseffekt?

Der **Treibhauseffekt** ist ein ganz natürlicher Prozess, der dafür sorgt, dass auf der Erde lebensfreundliche Temperaturen herrschen. Ohne ihn läge die Durchschnittstemperatur auf unserem Planeten bei etwa $-18\text{ }^{\circ}\text{C}$ – viel zu kalt für flüssiges Wasser oder menschliches Leben.

Der Effekt funktioniert folgendermaßen: Die Sonne strahlt Energie in Form von **kurzwelliger Strahlung** auf die Erde. Ein Teil dieser Energie wird von der Erdoberfläche aufgenommen und in **langwellige Wärmestrahlung** umgewandelt, die wieder in Richtung Weltraum abgegeben wird. Bestimmte Gase in der Atmosphäre, sogenannte **Treibhausgase** wie Wasserdampf, **Kohlendioxid (CO_2)** und **Methan (CH_4)**, halten einen Teil dieser Wärmestrahlung zurück und geben sie wieder zur Erde zurück – dadurch bleibt die Wärme „gefangen“.



Abb. 1: Der Treibhauseffekt hat immense Auswirkungen.

2. Der natürliche Treibhauseffekt

Der **natürliche Treibhauseffekt** existiert schon seit Millionen von Jahren. Er sorgt dafür, dass die Temperatur auf der Erde relativ konstant bleibt und sich nur langsam verändert – z.B. durch Vulkanausbrüche oder langfristige Veränderungen der Erdbahn. Ohne diesen Effekt wäre die Erde ein lebensfeindlicher, eisiger Ort. Die wichtigste Rolle spielt dabei der **Wasserdampf**, gefolgt von CO_2 , Methan und **Distickstoffoxid (N_2O)**. Diese Gase absorbieren und reflektieren Wärmestrahlung auf natürliche Weise – ein Balanceakt zwischen eintreffender Sonnenenergie und ausgehender Wärme.

3. Der verstärkte Treibhauseffekt

Seit der **Industrialisierung** verändert der Mensch dieses empfindliche Gleichgewicht massiv. Durch das Verbrennen fossiler Energieträger wie **Kohle, Erdöl und Erdgas** wird zusätzliches CO_2 in die Atmosphäre freigesetzt. Auch die **Massentierhaltung** und die **Abholzung von Regenwäldern** führen dazu, dass mehr Methan und CO_2 in die Atmosphäre gelangen.

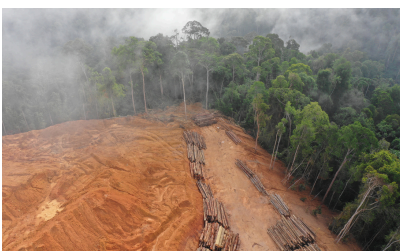


Abb. 2: Brandrodungen verstärken den Klimawandel weiter.

Diese zusätzliche Konzentration von Treibhausgasen verstärkt den natürlichen Treibhauseffekt – es bleibt mehr Wärme in der Atmosphäre „gefangen“, die Temperatur steigt an. Das bezeichnet man als **anthropogene**, also menschengemachte Verstärkung des Treibhauseffekts.

Der Treibhauseffekt – natürlich vs. verstärkt



4. Belege aus der Klimaforschung

Die Aussage, dass der Mensch das Klima beeinflusst, ist keine Meinung – sie beruht auf **messbaren Daten**, die seit Jahrzehnten von Wissenschaftler:innen weltweit gesammelt und ausgewertet werden. Eine der bekanntesten Messreihen stammt vom Vulkan **Mauna Loa** auf Hawaii: Dort wird seit 1958 kontinuierlich der **CO₂-Gehalt** der Atmosphäre gemessen. Die sogenannte **Keeling-Kurve** zeigt einen stetigen Anstieg der CO₂-Konzentration – von etwa 315 ppm (parts per million) im Jahr 1958 auf über 420 ppm heute. Dieser Anstieg verläuft parallel zur weltweiten Verbrennung fossiler Energieträger wie Kohle, Öl und Gas.



Abb. 3: Der Mauna Loa ist einer der größten aktiven Vulkane der Erde.

Doch auch **Eisbohrkerne** liefern Informationen: In der Antarktis und Grönland wurden tiefgefrorene Luftblasen aus bis zu 800.000 Jahre altem Eis untersucht.

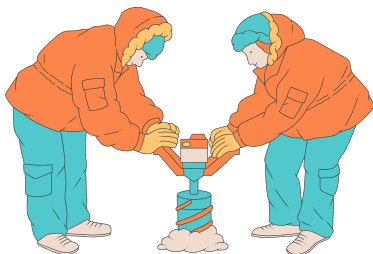


Abb. 4: Bohrungen ins tiefe Eis liefern wichtige Erkenntnisse.

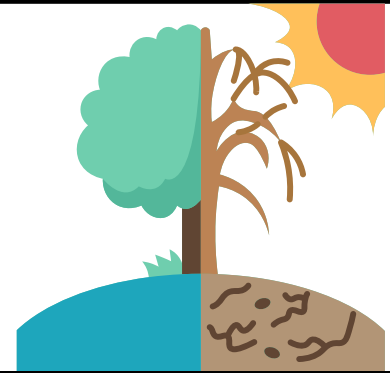
Die darin enthaltenen Spuren von Treibhausgasen zeigen deutlich: Noch nie in diesem Zeitraum war die CO₂-Konzentration so hoch wie heute – und nie stieg sie so schnell an. Gleichzeitig stiegen auch die globalen **Durchschnittstemperaturen** an, insbesondere seit der zweiten Hälfte des 20. Jahrhunderts. Dieser Anstieg verläuft nahezu parallel zum wachsenden CO₂-Ausstoß durch Industrie und Verkehr – ein klares Indiz für den menschlichen Einfluss.

Klimamodelle, die nur **natürliche Faktoren** wie Sonnenaktivität oder Vulkanausbrüche berücksichtigen, können den heutigen Temperaturanstieg nicht erklären. Erst wenn der **menschliche Einfluss** – also der **anthropogene Treibhauseffekt** – einbezogen wird, passen die Berechnungen zu den tatsächlichen Beobachtungen.

Die umfassendste Bewertung liefert der **IPCC**, der Weltklimarat der Vereinten Nationen. Das Fazit: Es ist **„sehr wahrscheinlich“ (über 95%)**, dass der größte Teil der Erwärmung seit 1950 vom Menschen verursacht wurde. Je nach Szenario droht bis 2100 ein Temperaturanstieg von 1,5 bis über 4 °C – mit gravierenden Folgen.

Die Datenlage ist eindeutig: **Die heutige Erwärmung ist nicht natürlich**, sondern menschengemacht – und sie verläuft schneller als je zuvor. Wer das leugnet, ignoriert den weltweiten wissenschaftlichen Konsens.

Der Treibhauseffekt – natürlich vs. verstärkt



5. Auswirkungen des verstärkten Treibhauseffekts

Ein stärkerer Treibhauseffekt bringt das **Klimasystem** aus dem Gleichgewicht. Schon heute schmelzen **Gletscher** und **Polareisschilde**, was den **Meeresspiegel** steigen lässt – eine Bedrohung für Millionen Menschen in Küstenregionen.

Gleichzeitig kommt es häufiger zu **Extremwetterereignissen** wie Hitzewellen, Dürren, Starkregen oder Tropenstürmen, die ganze Regionen destabilisieren können. Diese Veränderungen wirken sich nicht nur auf die Umwelt, sondern auch direkt auf die Landwirtschaft, die Wasserversorgung, die Gesundheit der Menschen und die globale Wirtschaft aus.



Abb. 5: Gletscherschmelze ist eine der offensichtlichen Auswirkungen des Klimawandels.

Besonders betroffen sind Länder, die am wenigsten zur Emission von Treibhausgasen beigetragen haben – viele Entwicklungsländer im globalen Süden. Sie verfügen häufig über weniger Ressourcen, um sich an die Veränderungen anzupassen. Gleichzeitig sind dort wichtige Lebensgrundlagen – wie fruchtbare Böden, Wasserverfügbarkeit oder stabile Temperaturen – besonders sensibel gegenüber klimatischen Veränderungen. Auch Konflikte um Ressourcen können durch den Klimawandel zunehmen, etwa wenn Wasser knapp wird oder Ernten ausfallen.

6. Warum das Verständnis wichtig ist

Der Treibhauseffekt ist eines der zentralen Konzepte der **Klimaforschung** – wer ihn versteht, kann auch den Unterschied zwischen **natürlichem** und **vom anthropogenen Klimawandel** nachvollziehen. Dieses Verständnis ist entscheidend, um gezielt über **Klimaschutzmaßnahmen**, **Klimapolitik** und unsere Rolle in der globalen Krise zu diskutieren. Viele **Falschinformationen** oder Verschwörungserzählungen basieren gerade darauf, dass dieser Unterschied nicht klar ist.

Besonders in öffentlichen Debatten und sozialen Medien wird oft behauptet, die Erwärmung sei ein natürlicher Prozess, der nichts mit dem Menschen zu tun habe. Genau deshalb ist es wichtig, dass Schüler:innen, Bürger:innen und politische Entscheidungsträger:innen die **wissenschaftlichen Grundlagen** kennen. Nur so können sie zwischen Fakten und Meinungen unterscheiden, Verantwortung übernehmen und informierte Entscheidungen treffen – etwa beim eigenen Konsumverhalten oder bei Wahlen. Der verstärkte Treibhauseffekt ist eine belegbare Realität, deren Auswirkungen wir bereits spüren – und die ohne Gegenmaßnahmen weiter zunehmen wird.